

การศึกษาผลกระทบของโครงการความรับผิดชอบต่อสังคมของ
กฟผ. แม่เมาะ ที่มีต่อการพัฒนาชุมชนอย่างยั่งยืน
The Study of Impacts of the Corporate Social Responsibility of EGAT
Mae Moh on Sustainable Community Development

นริศา แบนอ้น
Narissa Banoom

บทคัดย่อ

การศึกษาผลกระทบของโครงการความรับผิดชอบต่อสังคมของ กฟผ. แม่เมาะ ที่มีต่อการพัฒนาชุมชนอย่างยั่งยืน มีวัตถุประสงค์เพื่อศึกษาผลการดำเนินงานโครงการความรับผิดชอบต่อสังคมของ กฟผ. แม่เมาะ และเพื่อวิเคราะห์ผลกระทบของโครงการความรับผิดชอบต่อสังคมของ กฟผ. แม่เมาะ ที่มีต่อการพัฒนาชุมชนอย่างยั่งยืน โดยใช้แบบสอบถามเป็นเครื่องมือในการรวบรวมความคิดเห็นของกลุ่มตัวอย่างครัวเรือนต่อผลกระทบของโครงการความรับผิดชอบต่อสังคมทั้งทางด้านเศรษฐกิจ สังคม ทรัพยากรธรรมชาติและสิ่งแวดล้อม และการพัฒนาและถ่ายทอดเทคโนโลยี ทั้งนี้โครงการความรับผิดชอบต่อสังคมของ กฟผ. แม่เมาะ ที่ถูกเลือกเพื่อศึกษาในงานวิจัยนี้มี 5 โครงการ ประกอบด้วยโครงการธนาคารไข่ โครงการธนาคารจุลินทรีย์ของศูนย์ชีววิถี กฟผ. แม่เมาะ โครงการหน่วยบริการสุขภาพเคลื่อนที่ โครงการฝึกสอนฟุตบอลเยาวชน และโครงการสืบสานดนตรีพื้นเมือง กลุ่มตัวอย่างที่ใช้ในการศึกษานี้ประกอบด้วย ครัวเรือนที่มีสมาชิกเข้าร่วมโครงการ 274 ครัวเรือน และครัวเรือนที่ไม่มีสมาชิกเข้าร่วมโครงการ 200 ครัวเรือน รวมทั้งสิ้น 474 ครัวเรือน ข้อมูลที่เก็บรวบรวมได้จะถูกนำมาวิเคราะห์โดยใช้สถิติเชิงพรรณนา ซึ่งได้แก่ การวิเคราะห์ค่าความถี่ ค่าร้อยละ ค่าเฉลี่ย และใช้เทคนิคการวัดความคิดเห็นแบบมาตรวัดลิเคิร์ตสเกล

ผลการศึกษา พบว่า การดำเนินงานโครงการความรับผิดชอบต่อสังคมของ กฟผ. แม่เมาะ ได้ให้ความสำคัญกับงานทางด้านชุมชนและสิ่งแวดล้อมเป็นอย่างมาก โดยจะเห็นได้จากการจัดสรรงบประมาณถึงร้อยละ 91 ของงบประมาณโครงการความรับผิดชอบต่อสังคมทั้งหมดเพื่องานทั้งสองด้านนี้ ซึ่งสอดคล้องกับประเด็นการมีส่วนร่วมและพัฒนาชุมชนของความรับผิดชอบต่อสังคม เมื่อพิจารณาเปรียบเทียบลักษณะทางด้านเศรษฐกิจสังคมของครัวเรือนที่เข้าร่วมโครงการและไม่เข้าร่วมโครงการ พบว่ามีความแตกต่างกันอย่างมีนัยสำคัญทางสถิติอยู่หลายประการ กล่าวคือ กลุ่มตัวอย่างที่เข้าร่วมโครงการส่วนใหญ่มีอายุมากกว่า 60 ปี ประกอบอาชีพรับจ้างทั่วไป รายได้เฉลี่ยต่อครัวเรือนไม่เกิน 10,000 บาทต่อเดือน อาศัยอยู่ในตำบลแม่เมาะ เป็นเวลามากกว่า 40 ปี ในขณะที่กลุ่มตัวอย่างที่ไม่เข้าร่วมโครงการส่วนใหญ่มีอายุอยู่ในช่วง 51-60 ปี ไม่ได้ประกอบอาชีพ มีรายได้เฉลี่ยต่อครัวเรือน 10,001 – 20,000 บาทต่อเดือน อาศัยอยู่ในตำบลแม่เมาะเป็นเวลา

31-40 ปี ในส่วนของผลกระทบจากโครงการความรับผิดชอบต่อสังคมของ กฟผ. แม่เมาะ ที่มีต่อการพัฒนาชุมชนอย่างยั่งยืนนั้น จากการศึกษาพบว่าในด้านเศรษฐกิจ มีการจ้างงานเกิดขึ้นซึ่งสอดคล้องกับความรับผิดชอบต่อสังคมด้านการจ้างงาน แต่มีการจ้างงานเพียงร้อยละ 11.68 ของกลุ่มตัวอย่างที่เข้าร่วมโครงการ ซึ่งเป็นสัดส่วนที่น้อยมาก และกลุ่มตัวอย่างที่เข้าร่วมโครงการแล้วมีรายได้เพิ่มขึ้นมีร้อยละ 30.26 และมีค่าใช้จ่ายในครัวเรือนลดลงมีร้อยละ 25 นั้นแสดงว่าโครงการความรับผิดชอบต่อสังคมของ กฟผ. แม่เมาะ ส่งผลต่อการพัฒนาที่ยั่งยืนด้านเศรษฐกิจอยู่ในระดับค่อนข้างน้อย ส่วนผลกระทบด้านสังคมนั้น กลุ่มตัวอย่างมีสิทธิที่จะเข้าร่วมได้ทุกโครงการซึ่งสอดคล้องกับความรับผิดชอบต่อสังคมด้านสิทธิมนุษยชนและด้านการพัฒนาชุมชนและสังคม แต่มีกลุ่มตัวอย่างเพียงร้อยละ 23.71 ที่เลือกเข้าร่วมมากกว่า 1 โครงการ และมีกลุ่มตัวอย่างที่เข้าร่วมเป็นระยะเวลาเกินกว่า 2 ปี เพียงร้อยละ 9.85 จึงทำให้การพัฒนาที่ยั่งยืนด้านสังคมอยู่ในระดับค่อนข้างน้อย ในด้านผลกระทบทางทรัพยากรธรรมชาติและสิ่งแวดล้อม โครงการความรับผิดชอบต่อสังคมได้มีการให้ความรู้ความเข้าใจและจัดกิจกรรมด้านทรัพยากรธรรมชาติและสิ่งแวดล้อม ซึ่งพบว่ามีกลุ่มตัวอย่างที่ได้รับความรู้ความเข้าใจอยู่ในช่วงร้อยละ 13.50 - 57.30 และมีกลุ่มตัวอย่างที่เข้าร่วมกิจกรรมอยู่ระหว่างร้อยละ 11 - 34 ทำให้การพัฒนาชุมชนอย่างยั่งยืนด้านทรัพยากรและสิ่งแวดล้อมอยู่ในระดับปานกลาง ส่วนผลกระทบด้านการพัฒนาและการถ่ายทอดเทคโนโลยีนั้น โครงการความรับผิดชอบต่อสังคมได้มีการพัฒนาด้านการถ่ายทอดเทคโนโลยีซึ่งสอดคล้องกับความรับผิดชอบต่อสังคมด้านการมีส่วนร่วมและพัฒนาชุมชน แต่กลุ่มตัวอย่างที่เข้าร่วมได้มีการพัฒนาและถ่ายทอดเทคโนโลยีเพียงร้อยละ 4 - 16 เท่านั้น ทำให้การพัฒนาชุมชนอย่างยั่งยืนในด้านนี้อยู่ในระดับค่อนข้างน้อย

คำสำคัญ : โครงการความรับผิดชอบต่อสังคม ความรับผิดชอบต่อสังคม การพัฒนาชุมชนอย่างยั่งยืน การพัฒนาชุมชน ผลกระทบ

ABSTRACT

The study of impacts of the corporate social responsibility of EGAT Mae Moh on sustainable community development aims to examine the operational performance of the corporate social responsibility (CSR) project implemented by Mae Moh Power Plant under the Electricity Generating Authority of Thailand, and also to analyze the impacts of the project on sustainable community development. The questionnaire was used as a tool for gathering households' perceptions on impacts of the CSR project on sustainable community development in economic, social, natural resources and environment, and technological development and transfer aspects. Five programs under the Mae Moh Power Plant's CSR project were selected in this study, covering the Egg Bank Program, the Micro-organism Bank of the Bio Way Center of Mae Moh Power Plant Program, the Mobile Health Service Unit

Program, the Football Training for the Youth Program, and the Restoring and Preserving Folk Musical Heritage Program. The samples used in this study consist of 274 households with CSR member and 200 households without CSR member. The gathered data were analyzed using descriptive statistics including frequency, percentage, arithmetic mean, and Likert scale.

The results showed that the operational performance of Mae Moh Power Plant's corporate social responsibility project mainly focused on the community and environment aspects. The budget provided on the CSR project under the community and environment aspects was about 91 percent of the overall budget of CSR project. This evidence is consistent with the principle of social responsibility in terms of community participation and community development. Considering socio-economic characteristics of the household samples both with CSR member and without CSR member, the study found that there were many significantly different characteristics between them. The majority of CSR member were older than 60 years old and have worked as a worker. Their average household income were not more than 10,000 baht per month. Also, they have lived in Mae Moh District for over 40 years. On the other hand, the majority of non-CSR member were about 51 to 60 years old and have no main occupation. Their average household income were 10001 to 20000 baht per month. They have made a living in Mae Moh District for 31 to 40 years.

According to impacts of the Mae Moh Power Plant's CSR projects on sustainable community development, the study revealed that, in the economic aspect, the project created employment which was in relevant to the social responsibility principle in terms of employment generation. However, only 11.68 percent of the households with CSR member were employed. Moreover, 30.26 percent of the households with CSR member earned more income and 25 percent of them could reduce their household expenditure. This evidence represented that the CSR project could contribute to quite low economic impact to community development. Regarding the social impact, all households have the right to participate in all CSR programs, which is consistent with the social responsibility principles in terms of human rights and social and community development. However, only 23.71 percent of the CSR member households participated in more than one program and only 9.85 percent of them have participated in the CSR project for more than two years. Therefore, the CSR project could contribute very low social impact to community development. Considering the natural resources and environment impact, the CSR project has provided

knowledge, understanding, and also organized the activities involved with natural resources and environment. The study found that 13.50 to 57.30 percent of the household samples received knowledge and understanding about the natural resources and environment. Moreover, there were 11 to 34 percent of them attended the activities organized by the CSR project. These evidences showed that the CSR project could contribute natural resources and environment impact to community development at moderate level. According to technological development and transfer aspect, the CSR project had implemented various activities in response to the social responsibility principles in terms of community participation and development. However, only 4 to 16 percent of the household samples developed and transferred technology. Therefore, the CSR project could contribute quite low level of technological development and transfer impact to community development.

Keywords: corporate social responsibility, social responsibility, sustainable community development, community development, impacts

ที่มาและความสำคัญ

ชุมชนที่เป็นที่ตั้งของโรงงานอุตสาหกรรมขนาดใหญ่เป็นเวลานานและสูญเสียทรัพยากร ธรรมชาติอย่างมาก รวมถึงแรงงานเป็นจำนวนมาก ก่อให้เกิดผลกระทบด้านเศรษฐกิจ สังคม และสิ่งแวดล้อมต่อผู้ที่อาศัยอยู่ในชุมชนทั้งทางตรงและทางอ้อม ก่อนปี พ.ศ. 2535 การดำเนินกิจการทางธุรกิจมุ่งหวังแต่ผลตอบแทนกำไรและความมั่งคั่งของกิจการเท่านั้น เมื่อเกิดการแข่งขันทางการตลาดทำให้กิจการต้องระดมทุนเพื่อสร้างสรรค์สินค้าและบริการ แต่เมื่อระยะเวลาผ่านไปผลตอบแทนที่ควรจะได้รับกลับลดน้อยลงจนต้องหาแหล่งทุนใหม่ เป็นแบบนี้ไปเรื่อยๆ อย่างไม่สิ้นสุด และแต่ละครั้งที่มีการระดมทุนทำให้สูญเสียทรัพยากรเป็นจำนวนมาก ซึ่งแต่ละอย่างต้องใช้เวลาหลายปีในการฟื้นฟูสภาพ เช่น การลู่กล้าทรัพยากรธรรมชาติ ได้แก่ ป่าไม้ น้ำ ดิน และอื่นๆ ทำให้เกิดปัญหาภัยธรรมชาติขึ้นมากมาย ถึงแม้ว่าจะมีการพัฒนาเทคโนโลยีเพื่อที่จะป้องกันภัยพิบัติต่างๆ ก็สามารถทำได้เพียงบ่งบอกเหตุการณ์ว่าจะเกิดขึ้นเมื่อใดเท่านั้น แต่ไม่สามารถหยุดยั้งภัยพิบัติได้ซึ่งสะท้อนถึงการพัฒนาที่ไม่ยั่งยืน กิจการจึงจำเป็นต้องหาวิธีการหรือแนวทางที่จะทำให้ธุรกิจของตนเองอยู่รอดได้และเป็นที่ยอมรับของสังคมอย่างยั่งยืน

ทั้งนี้ กฟผ. ในพื้นที่อำเภอแม่เมาะ จังหวัดลำปาง หรือที่เรียกว่า กฟผ. แม่เมาะ ได้จัดตั้งกองจิตอาสาและผู้รับผิดชอบโครงการความรับผิดชอบต่อสังคมแบ่งเป็น 1 ฝ่าย 1 ตำบล 1 กอง 1 หมู่บ้าน รวมทั้งหมด 5 ตำบล (44 หมู่บ้าน) ได้แก่ ตำบลแม่เมาะ ตำบลสบป่าด ตำบลบ้านดง ตำบลนาสัก และตำบลจางเหนือ โดยสนับสนุนค่าใช้จ่ายจากกิจกรรมของหมู่บ้าน/ชุมชน วัด/สำนักสงฆ์ โรงเรียน ศูนย์เด็กเล็กและเทศบาล/อบต. รวมทั้ง 5 ตำบล ประมาณ 42 ล้านบาท และบริจาคเงินให้แก่สมาคมพัฒนาแม่เมาะ เพื่อส่งเสริมดนตรีศาสนา

รวมถึงการพัฒนาและส่งเสริมอาชีพประมาณ 30 ล้านบาท เงินบริจาคศูนย์เฝ้าระวังเวชศาสตร์และสิ่งแวดล้อม แม่เมาะ 4 ล้านบาท และการสนับสนุนให้แก่ส่วนราชการ หน่วยงานในเขตอำเภอแม่เมาะ และชุมชน/ หน่วยงานนอกเขตอำเภอแม่เมาะ ประมาณ 10 ล้านบาท (กฟผ. แม่เมาะ, 2557) ซึ่งกิจกรรมความรับผิดชอบต่อสังคมระหว่าง กฟผ. แม่เมาะกับชุมชน แบ่งออกเป็น 9 กิจกรรม คือ กิจกรรมศาสนา/วัฒนธรรม/ประเพณี กิจกรรมส่งเสริมอาชีพ กิจกรรมสร้างความสัมพันธ์ กิจกรรมสังคมและการศึกษา กิจกรรมสาธารณประโยชน์ กิจกรรมสาธารณูปโภค กิจกรรมสิ่งแวดล้อม กิจกรรมสื่อสารองค์การ และกิจกรรมสุขภาพอนามัย โดยมีวัตถุประสงค์เพื่อดูแลช่วยเหลือประชาชนในพื้นที่รอบ กฟผ. แม่เมาะให้มีความเป็นอยู่ที่ดีขึ้นด้วยการพึ่งพาตนเองอย่างยั่งยืน จึงเป็นที่น่าสนใจศึกษาว่าการดำเนินงานความรับผิดชอบต่อสังคมของ กฟผ. แม่เมาะ จะส่งผลต่อการพัฒนาของชุมชนอย่างไร

ดังนั้น ผู้วิจัยจึงมุ่งเน้นศึกษาและวิเคราะห์ผลการพัฒนาในด้านเศรษฐกิจ สังคม ทรัพยากรธรรมชาติ และสิ่งแวดล้อม และการพัฒนาและการถ่ายทอดเทคโนโลยีของโครงการความรับผิดชอบต่อสังคมของ กฟผ. แม่เมาะที่มีต่อชุมชน เพื่อหาแนวทางพัฒนาการดำเนินกิจกรรมความรับผิดชอบต่อสังคมให้นำไปสู่การพัฒนาที่ยั่งยืนขององค์การและชุมชนต่อไป

วัตถุประสงค์ของการศึกษา

1. เพื่อศึกษาผลการดำเนินงานโครงการความรับผิดชอบต่อสังคมของ กฟผ. แม่เมาะ
2. เพื่อวิเคราะห์ผลกระทบของโครงการความรับผิดชอบต่อสังคมของ กฟผ. แม่เมาะ ที่มีต่อการพัฒนาชุมชนอย่างยั่งยืนในด้านเศรษฐกิจ สังคม ทรัพยากรและสิ่งแวดล้อม และการพัฒนาและถ่ายทอดเทคโนโลยี

วิธีการศึกษา

การศึกษานี้ได้รับความเห็นจากกลุ่มครัวเรือนตัวอย่างจำนวนทั้งสิ้น 474 ครัวเรือน ประกอบด้วย กลุ่มครัวเรือนที่มีสมาชิกเข้าร่วมโครงการ จำนวน 274 ครัวเรือน โดยเก็บข้อมูลจากครัวเรือนที่เข้าร่วมโครงการ 5 โครงการ ได้แก่ โครงการธนาคารไข่ จำนวน 28 ครัวเรือน โครงการธนาคารจุลินทรีย์ จำนวน 48 ครัวเรือน โครงการหน่วยบริการสุขภาพเคลื่อนที่ จำนวน 150 ครัวเรือน โครงการฝึกสอนฟุตบอลเยาวชน จำนวน 24 ครัวเรือน และโครงการสืบสานดนตรีพื้นเมือง จำนวน 24 ครัวเรือน และกลุ่มครัวเรือนที่ไม่เข้าร่วมโครงการ จำนวน 200 ครัวเรือน ซึ่งมีวิธีการศึกษาและการวิเคราะห์ข้อมูล เพื่อตอบวัตถุประสงค์ ข้อที่ 1 ศึกษาผลการดำเนินงานโครงการความรับผิดชอบต่อสังคมของ กฟผ. แม่เมาะ โดยนำข้อมูลทฤษฎีเกี่ยวกับงบประมาณที่ใช้ไปมาวิเคราะห์โดยใช้สถิติเชิงพรรณนา และเพื่อตอบวัตถุประสงค์ ข้อที่ 2 วิเคราะห์ผลกระทบของโครงการความรับผิดชอบต่อสังคมของ กฟผ. แม่เมาะ ที่มีต่อการพัฒนาชุมชนอย่างยั่งยืน โดยใช้แบบสอบถามเป็นเครื่องมือในการเก็บข้อมูลซึ่งแบบสอบถามที่ใช้ประกอบด้วยคำถามปลายปิดและปลายเปิดที่เกี่ยวข้องกับผลกระทบของโครงการความรับผิดชอบต่อสังคมด้านเศรษฐกิจ อาทิ การจ้างงาน รายได้และค่าใช้จ่าย ด้าน

สังคม อาทิ การมีส่วนร่วมของชุมชน สุขภาพอนามัยและความปลอดภัยของคนในชุมชน ด้านทรัพยากรธรรมชาติและสิ่งแวดล้อม และการพัฒนาและถ่ายทอดเทคโนโลยี และนำข้อมูลที่ได้มาวิเคราะห์โดยใช้สถิติ เชิงพรรณนา คือ ค่าความถี่ ค่าร้อยละ ค่าเฉลี่ย และใช้เทคนิคการวัดความเห็นแบบมาตรวัดลิเคิร์ตสเกล (Likert Scale) ออกเป็น 5 ระดับ คือ ไม่มีความเห็น (0) ไม่เห็นด้วยอย่างยิ่ง (1) ไม่เห็นด้วย (2) เฉยๆ (3) เห็นด้วย (4) และ เห็นด้วยอย่างยิ่ง (5)

ผลการศึกษา

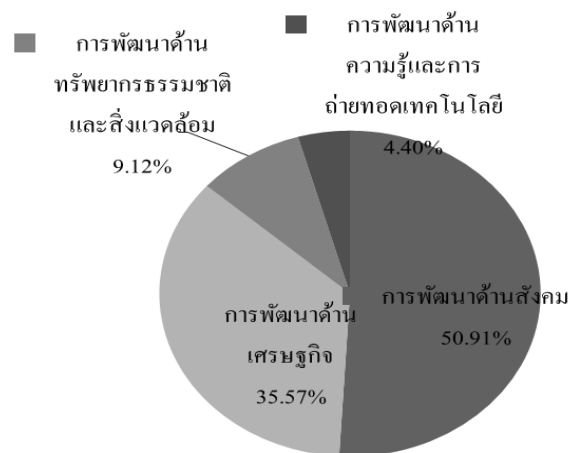
การดำเนินโครงการความรับผิดชอบต่อสังคมของ กฟผ. แม่เมาะ ปี 2558 ตั้งงบประมาณเป็นเงิน 90,200,000.00 บาท และใช้จริงเป็นเงิน 71,559,350.00 บาท โดยแบ่งงบประมาณที่ใช้ออกเป็น 4 ส่วน ได้แก่ ส่วนที่ 1. งบประมาณด้านการสื่อสารองค์การ เป็นการใช้งบประมาณเพื่อประชาสัมพันธ์การจัดกิจกรรมต่างๆ ของ กฟผ. แม่เมาะ ให้ชุมชนและคนในจังหวัดรับทราบอย่างทั่วถึง โดยเฉพาะชุมชนแม่เมาะที่ทุกหมู่บ้านจะมีเครื่องกระจายเสียงที่ กฟผ. แม่เมาะ เป็นผู้จัดหาให้ ซึ่งผู้นำชุมชนจะเป็นผู้เผยแพร่ข่าวสารของชุมชนและข่าวสารของ กฟผ. แม่เมาะ เช่น ข่าวกิจกรรมที่ กฟผ. แม่เมาะ จัดขึ้นในช่วงนี้มีอะไรบ้าง มีการรับสมัครแรงงานที่ไหนบ้าง เป็นต้น และเพื่อป้องกันการสื่อสารที่ไม่ตรงกันระหว่าง กฟผ. แม่เมาะ กับชุมชน ส่วนที่ 2. งบประมาณด้านการสร้างความสัมพันธ์ เป็นการพบปะกันระหว่าง กฟผ. แม่เมาะ ผู้นำชุมชน และหน่วยงานราชการ ส่วนที่ 3. งบประมาณด้านงานเพื่อชุมชน คือ กิจกรรมหรือโครงการสำหรับชุมชน เช่น สนับสนุนทุนการศึกษา การจัดกิจกรรมชุมชนในวันสำคัญต่างๆ สนับสนุนด้านสาธารณูปโภค เป็นต้น และ ส่วนที่ 4. งบประมาณด้านงานเพื่อสิ่งแวดล้อม เป็นการดำเนินกิจกรรมที่เกี่ยวข้องกับสิ่งแวดล้อม เช่น ปลูกป่า ปล่อยปลา เป็นต้น พบว่า โครงการความรับผิดชอบต่อสังคมของ กฟผ. แม่เมาะ ในปี 2558 มีการใช้งบประมาณน้อยกว่าที่ตั้งไว้ ร้อยละ 10.56 และใช้งบประมาณเพื่อชุมชนมากที่สุด ร้อยละ 79.33 ซึ่งน้อยกว่างบประมาณที่ตั้งไว้ ร้อยละ 1.97 รองลงมาได้แก่ การสร้างความสัมพันธ์ ร้อยละ 4.16 ซึ่งน้อยกว่างบประมาณ ร้อยละ 0.82 ดังตารางที่ 1

ตารางที่ 1 งบประมาณในการดำเนินโครงการความรับผิดชอบต่อสังคมในปี 2558

ประเภทงบประมาณที่ใช้ในโครงการ	งบประมาณ คิดเป็นร้อยละ	ใช้จ่ายจริง คิดเป็นร้อยละ
การสื่อสารองค์การ	4.02	3.01
การสร้างความสัมพันธ์	4.98	4.16
งานเพื่อสิ่งแวดล้อม	9.67	2.94
งานเพื่อชุมชน	81.30	79.33
รวม	100.00	89.44

ที่มา : จากการศึกษา

เมื่อพิจารณางบประมาณที่ใช้ไปในการดำเนินงานโครงการความรับผิดชอบต่อสังคมของ กฟผ. แม่เมาะ สามารถจำแนกเป็นการดำเนินงานที่มุ่งเน้นการพัฒนาด้านเศรษฐกิจ ร้อยละ 35.57 ด้านสังคม ร้อยละ 50.91 ด้านทรัพยากรธรรมชาติและสิ่งแวดล้อม ร้อยละ 9.12 และการถ่ายทอดเทคโนโลยี ร้อยละ 4.40 (แผนภูมิที่ 1) พบว่า สัดส่วนของการพัฒนาสังคมมีมากที่สุด รองลงมา คือ ด้านเศรษฐกิจ สอดคล้องกับโครงการความรับผิดชอบต่อสังคมของ กฟผ. แม่เมาะ ที่มีต่อการพัฒนาชุมชนอย่างยั่งยืน ที่มุ่งเน้นในเรื่องความเป็นอยู่ของชุมชนให้สามารถพึ่งพาตนเองได้ มีการศึกษาอย่างทั่วถึง รวมถึงสาธารณูปโภค เช่น น้ำ ไฟฟ้า อาคารโรงเรียน และวัด ได้รับการบูรณะอย่างดี เป็นต้น



แผนภูมิที่ 1 งบประมาณที่ใช้ไปในการดำเนินงานโครงการความรับผิดชอบต่อสังคมของ กฟผ. แม่เมาะ

จากการศึกษาวิเคราะห์ได้ว่ากลุ่มตัวอย่างทั้ง 2 กลุ่ม มีลักษณะทั่วไปแตกต่างกันอย่างมีนัยสำคัญทางสถิติซึ่งสอดคล้องกับ กฟผ. แม่เมาะ ที่สนับสนุนให้ผู้สูงอายุมีส่วนร่วมในโครงการ สนับสนุนบุคคลหรือครัวเรือนที่ไม่ได้รับการศึกษาหรือมีการศึกษาน้อยได้เข้าร่วมโครงการเพื่อให้มีชีวิตที่ดีขึ้นไม่ถูกเอารัดเอาเปรียบ สนับสนุนให้ครัวเรือนที่มีจำนวนสมาชิกมากได้เข้าร่วมโครงการเพื่อเป็นการแบ่งเบาภาระของครัวเรือน สนับสนุนการจ้างแรงงานในพื้นที่ไม่น้อยกว่าร้อยละ 80 ของจำนวนแรงงานทั้งหมด และสนับสนุนให้ชุมชนพึ่งพาตนเอง ปลูกพืชเลี้ยงสัตว์ไว้รับประทานหรือขายเป็นการสร้างรายได้ให้กับครัวเรือนเพื่อลดภาระค่าใช้จ่ายที่สูงขึ้นในยุคปัจจุบัน สนับสนุนให้คนในชุมชนได้ทำงานในพื้นที่บ้านเกิดไม่ต้องไปทำงานต่างถิ่น สนับสนุนให้คนในชุมชนทุกคนมีสิทธิ์เข้าร่วมโครงการอย่างทั่วถึงเพื่อลดความเหลื่อมล้ำ สนับสนุนผู้มีรายได้น้อยเข้าร่วมโครงการให้เกิดการพัฒนาฝีมือในการประกอบอาชีพต่อไปในอนาคต สนับสนุนผู้ที่อาศัยอยู่ในตำบลแม่เมาะมากกว่า 40 ปี เข้าร่วมโครงการหน่วยบริการสุขภาพเคลื่อนที่เพื่อเป็นการดูแลสุขภาพชุมชนและสนับสนุนการสื่อสารองค์การและสร้างความสัมพันธ์ เพื่อเผยแพร่ข่าวสารเกี่ยวกับการดำเนินงานในแต่ละโครงการ ซึ่งจะเห็นว่า การดำเนินโครงการความรับผิดชอบต่อสังคมของ กฟผ. แม่เมาะ ได้ให้ความสำคัญในเรื่องของงานเพื่อ

ชุมชนและงานเพื่อสิ่งแวดล้อม แบ่งเป็นงานเพื่อชุมชนมากที่สุด คือ การพัฒนาสาธารณสุขปโภคในพื้นที่อำเภอ แม่เมาะ รองลงมา ได้แก่ การบริจาคให้สมาคมพัฒนาแม่เมาะ (สพม.) เพื่อเป็นทุนการศึกษาให้กับเด็กทุกคน ผู้สูงอายุ ผู้พิการและผู้ไร้ญาติในอำเภอแม่เมาะ สนับสนุนกิจกรรมประเพณีและวัฒนธรรมในแต่ละหมู่บ้านและ หน่วยบริการสุขภาพเคลื่อนที่ โดยกลุ่มตัวอย่างที่เข้าร่วมโครงการความรับผิดชอบต่อสังคมของ กฟผ. แม่เมาะ มีความแตกต่างกันอย่างมีนัยสำคัญทางสถิติ โดย กฟผ. แม่เมาะ สนับสนุนให้ผู้สูงอายุ บุคคลหรือครัวเรือนที่ไม่ได้รับการศึกษาหรือมีการศึกษาน้อย ครัวเรือนที่มีจำนวนสมาชิกมากได้เข้าร่วมโครงการ สนับสนุนการจ้างแรงงานในพื้นที่ การพึ่งพาตนเอง การให้คนในชุมชนได้ทำงานในพื้นที่บ้านเกิด การให้คนในชุมชนทุกคนมีสิทธิ์เข้าร่วมโครงการอย่างทั่วถึง ผู้มีรายได้น้อยได้เข้าร่วมโครงการ ผู้ที่อาศัยอยู่ในตำบลแม่เมาะมากกว่า 40 ปี ได้เข้าร่วมโครงการความรับผิดชอบต่อสังคมของ กฟผ. แม่เมาะ และสนับสนุนการสื่อสารองค์การและสร้างความสัมพันธ์ที่ดีระหว่าง กฟผ. แม่เมาะ และชุมชน

ผลการศึกษาผลกระทบของโครงการความรับผิดชอบต่อสังคมของครัวเรือนที่เข้าร่วมโครงการ พบว่า โครงการสืบสานดนตรีพื้นเมืองส่งผลต่อจำนวนสมาชิกในครัวเรือนที่ถูกว่าจ้างให้ปฏิบัติงานให้โครงการความรับผิดชอบต่อสังคมของ กฟผ. แม่เมาะ ธนาคารไซเป็นแหล่งสร้างรายได้ที่ไม่ก่อให้เกิดรายได้ได้อย่างต่อเนื่อง ธนาคารจุลินทรีย์ส่งผลต่อรายได้ที่เพิ่มขึ้น ค่าใช้จ่ายในครัวเรือนลดลง และค่าใช้จ่ายในการผลิตที่ลดลง และระดับความคิดเห็นของกลุ่มตัวอย่างอยู่ในระดับเฉยๆ 2) ผลการพัฒนาด้านสังคม พบว่า กลุ่มตัวอย่างที่เข้าร่วมโครงการร้อยละ 76.28 เข้าร่วมเพียงโครงการ 1 โครงการ ร้อยละ 90.15 เข้าร่วมโครงการเป็นระยะเวลา 1-2 ปี ร้อยละ 85.04 ไม่เคยเข้ารักษาพยาบาล ร้อยละ 14.96 ที่ค่ารักษาพยาบาลของกลุ่มตัวอย่างลดลงจากการเข้าร่วมโครงการและระดับความคิดเห็นของกลุ่มตัวอย่างอยู่ในระดับเฉยๆ 3) ผลการพัฒนาด้านทรัพยากรธรรมชาติและสิ่งแวดล้อม พบว่า ร้อยละ 57.30 กลุ่มตัวอย่าง มีความรู้ความเข้าใจในเรื่องการใช้น้ำอย่างประหยัด และช่วงร้อยละ 72.99-78.10 กลุ่มตัวอย่างได้รับผลกระทบทางเสียง กลิ่น และดิน ในระดับเท่าเดิม ร้อยละ 26.64 ได้รับผลกระทบทางอากาศในระดับดีขึ้น ช่วงร้อยละ 13.50-13.87 กลุ่มตัวอย่างได้รับก๊าซเรือนกระจกและของเสียอันตรายในระดับแย่ลง ช่วงร้อยละ 66.06-88.32 กลุ่มตัวอย่างไม่เคยเข้าร่วมกิจกรรมโครงการเพื่อการอนุรักษ์ทรัพยากรธรรมชาติ และร้อยละ 33.94 กลุ่มตัวอย่างได้เข้าร่วมกิจกรรมโครงการเพื่อการอนุรักษ์ทรัพยากรธรรมชาติ คือ เข้าร่วมปลูกป่าเฉลิมพระเกียรติ 1 ครั้งต่อปี และระดับความคิดเห็นของกลุ่มตัวอย่างอยู่ในระดับเฉยๆ 4) ผลการพัฒนาด้านการถ่ายทอดเทคโนโลยี พบว่า โครงการสืบสานดนตรีพื้นเมืองส่งผลต่อจำนวนการเข้าศึกษาดูงานจากที่อื่นๆ และโครงการฝึกสอนฟุตบอลเยาวชนส่งผลต่อสมาชิกในครัวเรือนเป็นผู้ถ่ายทอดความรู้และเทคโนโลยี และยังส่งผลต่อการที่สมาชิกในครัวเรือนนำความรู้มาพัฒนาเทคโนโลยีเพื่อใช้ในชีวิตประจำวันจะเห็นได้ว่าโครงการที่เหมาะสมแก่การพัฒนาความรู้และเทคโนโลยีเกิดจากโครงการด้านดนตรีและกีฬา และระดับความคิดเห็นของกลุ่มตัวอย่างอยู่ในระดับเฉยๆ (ตารางที่ 2)

ตารางที่ 2 ผลกระทบของโครงการความรับผิดชอบต่อสังคมของ กฟผ. แม่เมาะ

ผลกระทบของโครงการ	คิดเป็นร้อยละ	ระดับความคิดเห็น
1. การพัฒนาด้านเศรษฐกิจ		เฉยๆ
1. เกิดการจ้างงาน	11.68	
2. คริวเรือที่มีรายได้เพิ่มขึ้น	30.26	
3. ค่าใช้จ่ายในคริวเรือที่ลดลง	25.00	
4. ค่าใช้จ่ายในการผลิตที่ลดลง	25.00	
2. การพัฒนาด้านสังคม		เฉยๆ
1. การมีส่วนร่วมของชุมชน		
เข้าร่วมโครงการ 1 โครงการ	76.28	
เข้าร่วมโครงการเป็นระยะเวลา 1-2 ปี	90.15	
2. สุขภาพอนามัยและความปลอดภัย		
ไม่เคยเข้ารับรักษาพยาบาล	85.04	
ค่ารักษาพยาบาลของกลุ่มตัวอย่างลดลง	14.96	
3. การพัฒนาด้านทรัพยากรธรรมชาติและสิ่งแวดล้อม		เฉยๆ
1. ความรู้ด้านทรัพยากรธรรมชาติและสิ่งแวดล้อม		
มีความรู้ความเข้าใจในเรื่องการใช้น้ำอย่างประหยัด	57.30	
ผลกระทบทางเสียง กลิ่น และดิน อยู่ในระดับเท่าเดิม	72.99-78.10	
ไม่เคยเข้าร่วมกิจกรรมโครงการเพื่อการอนุรักษ์ทรัพยากรธรรมชาติ	66.06-88.32	
4. การพัฒนาด้านการถ่ายทอดเทคโนโลยี		เฉยๆ
1. การเข้าศึกษาดูงานจากที่อื่นๆ		
เคยเข้าร่วม 1 ครั้ง	15.69	
2. สมาชิกในคริวเรือเป็นผู้ถ่ายทอดความรู้และเทคโนโลยี		
ไม่มีผู้ถ่ายทอดความรู้และเทคโนโลยี	93.43	
3. คริวเรือมีการนำความรู้ที่ได้รับจากโครงการมาพัฒนาทางเทคโนโลยีเพื่อนำมาใช้ในชีวิตประจำวัน		
ไม่มีคริวเรือมีการนำความรู้ที่ได้รับจากโครงการมาพัฒนาทางเทคโนโลยีเพื่อนำมาใช้ในชีวิตประจำวัน	95.99	

ที่มา : จากการศึกษา

และ 5) การเข้ากิจกรรมความรับผิดชอบต่อสังคมของ กฟผ. แม่เมาะ ของกลุ่มตัวอย่าง พบว่า กิจกรรมแข่งวิ่งมินิมาร์ฟร่วมกับจังหวัด ซึ่งจัดขึ้นในเดือนสิงหาคมของทุกปีได้รับความสนใจเข้าร่วมกิจกรรมของคนในชุมชนมากที่สุด เนื่องจากเป็นกิจกรรมที่มีประชาชนจำนวนมากทำให้กลุ่มตัวอย่างทั้ง 2 กลุ่มได้มีส่วนร่วมในกิจกรรม

ซึ่งพบว่าผลกระทบของโครงการความรับผิดชอบต่อสังคมของ กฟผ. แม่เมาะ ที่มีต่อการพัฒนาชุมชนอย่างยั่งยืนในด้านเศรษฐกิจ สรุปได้ว่า 1) ด้านเศรษฐกิจ มีการจ้างงานเกิดขึ้นซึ่งสอดคล้องกับความรับผิดชอบต่อสังคมด้านการจ้างงาน แต่เป็นการจ้างงานเพียงร้อยละ 11.68 ซึ่งเป็นสัดส่วนที่น้อยมาก และกลุ่มตัวอย่างที่เข้าร่วมโครงการ ร้อยละ 30.26 มีรายได้ที่เพิ่มขึ้น และร้อยละ 25 มีค่าใช้จ่ายในครัวเรือนและการผลิตลดลง นั่นแสดงว่าโครงการความรับผิดชอบต่อสังคมของ กฟผ. แม่เมาะ ส่งผลต่อการพัฒนาที่ยั่งยืนด้านเศรษฐกิจอยู่ในระดับค่อนข้างน้อย 2) ด้านสังคม กลุ่มตัวอย่างมีสิทธิที่จะเข้าร่วมได้ทุกโครงการซึ่งสอดคล้องกับความรับผิดชอบต่อสังคมด้านสิทธิมนุษยชนและด้านการพัฒนาชุมชนและสังคม แต่มีกลุ่มตัวอย่างเพียงร้อยละ 23.71 เลือกที่จะเข้าร่วมตั้งแต่ 2 โครงการขึ้นไป และเข้าร่วมมากกว่า 2 ปี ร้อยละ 9.85 จึงทำให้การพัฒนาที่ยั่งยืนด้านสังคมอยู่ในระดับค่อนข้างน้อย 3) ด้านทรัพยากรธรรมชาติและสิ่งแวดล้อม มีการให้ความรู้ความเข้าใจและการร่วมกิจกรรมด้านทรัพยากรธรรมชาติและสิ่งแวดล้อมซึ่งสอดคล้องกับความรับผิดชอบต่อสังคมด้านสิ่งแวดล้อม แต่กลุ่มตัวอย่างมีความรู้ความเข้าใจในช่วงร้อยละ 13.50-57.30 อยู่ในระดับปานกลาง ส่วนผลกระทบทางสิ่งแวดล้อมส่วนใหญ่อยู่ในระดับเท่าเดิม และการเข้าร่วมกิจกรรมอยู่ในช่วงร้อยละ 11-34 ทำให้การพัฒนาชุมชนอย่างยั่งยืนอยู่ในระดับปานกลาง 4) ด้านการถ่ายทอดเทคโนโลยี มีการพัฒนาและการถ่ายทอดเทคโนโลยีซึ่งสอดคล้องกับความรับผิดชอบต่อสังคมด้านการมีส่วนร่วมและพัฒนาชุมชน แต่กลุ่มตัวอย่างมีการพัฒนาและถ่ายทอดเทคโนโลยีอยู่ระหว่าง ร้อยละ 4-16 ทำให้การพัฒนาชุมชนอย่างยั่งยืนด้านการพัฒนาและการถ่ายทอดเทคโนโลยีอยู่ในระดับค่อนข้างน้อย (ตารางที่ 2)

การเข้ากิจกรรมความรับผิดชอบต่อสังคมของ กฟผ. แม่เมาะ ของกลุ่มตัวอย่างครัวเรือนทั้ง 2 กลุ่ม คือ ครัวเรือนที่ไม่เข้าร่วมโครงการและกลุ่มครัวเรือนที่เข้าร่วมโครงการ ซึ่งเป็นกิจกรรมที่เน้นด้านการสร้างความสัมพันธ์ระหว่าง กฟผ. แม่เมาะ กับชุมชน สอดคล้องกับความรับผิดชอบต่อสังคมด้านการมีส่วนร่วมของชุมชน แต่กลุ่มตัวอย่างร่วมกิจกรรมอยู่ในช่วงไม่เกินร้อยละ 25.32 หรือ 1 ใน 4 ของครัวเรือนทั้งหมด ทำให้การพัฒนาชุมชนอย่างยั่งยืนด้านสังคมอยู่ในระดับค่อนข้างน้อย (ตารางที่ 3)

ตารางที่ 3 การเข้ากิจกรรมความรับผิดชอบต่อสังคมของ กฟผ. แม่เมาะ

การเข้ากิจกรรมของโครงการ	ครัวเรือนที่เข้าร่วมโครงการ (ร้อยละ)	ครัวเรือนที่ไม่เข้าร่วมโครงการ (ร้อยละ)	รวม (ร้อยละ)
1. เข้าร่วมกิจกรรมแข่งวิ่งมินิมาร์พร่วมกับจังหวัด	9.00	9.00	25.32
2. เข้าร่วมกิจกรรมบูรณะวัดและโรงเรียน	37.96	4.50	23.84
3. เข้าร่วมกิจกรรมปลูกป่าเฉลิมพระเกียรติ	32.85	11.00	23.63

ที่มา : จากการศึกษา

สรุปและข้อเสนอแนะ

1) สรุปผลการศึกษา

ผลการดำเนินงานโครงการความรับผิดชอบต่อสังคมของ กฟผ. แม่เมาะ สรุปได้ว่า โครงการความรับผิดชอบต่อสังคมของ กฟผ. แม่เมาะ ได้ให้ความสำคัญในเรื่องของงานเพื่อชุมชนและงานเพื่อสิ่งแวดล้อมแบ่งเป็นงานเพื่อชุมชนมากที่สุด คือ การพัฒนาสาธารณูปโภคในพื้นที่อำเภอแม่เมาะ รองลงมา ได้แก่ การบริจาคให้สมาคมพัฒนาแม่เมาะ (สพม.) เพื่อเป็นทุนการศึกษาให้กับเด็กทุกคน ผู้สูงอายุ ผู้พิการและผู้ไร้ญาติในอำเภอแม่เมาะ สนับสนุนกิจกรรมประเพณีและวัฒนธรรมในแต่ละหมู่บ้าน และหน่วยบริการสุขภาพเคลื่อนที่โดยกลุ่มตัวอย่างที่เข้าร่วมโครงการความรับผิดชอบต่อสังคมของ กฟผ. แม่เมาะ มีความแตกต่างกันอย่างมีนัยสำคัญทางสถิติ โดย กฟผ. แม่เมาะ สนับสนุนให้ผู้สูงอายุ บุคคลหรือครัวเรือนที่ไม่ได้รับการศึกษาหรือมีการศึกษาน้อย ครัวเรือนที่มีจำนวนสมาชิกมากได้เข้าร่วมโครงการ สนับสนุนการจ้างแรงงานในพื้นที่ การพึ่งพาตนเอง การให้คนในชุมชนได้ทำงานในพื้นที่บ้านเกิด การให้คนในชุมชนทุกคนมีสิทธิ์เข้าร่วมโครงการอย่างทั่วถึง ผู้มีรายได้น้อยได้เข้าร่วมโครงการ ผู้ที่อาศัยอยู่ในตำบลแม่เมาะมากกว่า 40 ปี ได้เข้าร่วมโครงการความรับผิดชอบต่อสังคมของ กฟผ. แม่เมาะ และสนับสนุนการสื่อสารองค์การและสร้างความสัมพันธ์ที่ดีระหว่าง กฟผ. แม่เมาะ และชุมชน

ผลกระทบของโครงการความรับผิดชอบต่อสังคมของ กฟผ. แม่เมาะ ที่มีต่อการพัฒนาชุมชนอย่างยั่งยืนในด้านเศรษฐกิจ สรุปได้ว่า 1) ด้านเศรษฐกิจ โครงการความรับผิดชอบต่อสังคมของ กฟผ. แม่เมาะ ส่งผลต่อการพัฒนาที่ยั่งยืนด้านเศรษฐกิจอยู่ในระดับค่อนข้างน้อย 2) ด้านสังคม โครงการความรับผิดชอบต่อสังคมของ กฟผ. แม่เมาะ ส่งผลต่อการพัฒนาที่ยั่งยืนด้านสังคมอยู่ในระดับค่อนข้างน้อย 3) ด้านทรัพยากรธรรมชาติและสิ่งแวดล้อม โครงการความรับผิดชอบต่อสังคมของ กฟผ. แม่เมาะ ส่งผลต่อการพัฒนาชุมชนอย่างยั่งยืนอยู่ในระดับปานกลาง 4) ด้านการถ่ายทอดเทคโนโลยี โครงการความรับผิดชอบต่อสังคมของ กฟผ. แม่เมาะ ส่งผลต่อการพัฒนาชุมชนอย่างยั่งยืนอยู่ในระดับค่อนข้างน้อย และการเข้ากิจกรรมความรับผิดชอบต่อสังคมของ กฟผ. แม่เมาะ ของกลุ่มตัวอย่างทั้ง 2 กลุ่ม ส่งผลต่อการพัฒนาชุมชนอย่างยั่งยืนด้านสังคมอยู่ในระดับค่อนข้างน้อย

2) ข้อเสนอแนะ

2.1 ข้อเสนอแนะเชิงปฏิบัติการ

ผลการศึกษาการดำเนินงานโครงการความรับผิดชอบต่อสังคมของ กฟผ. แม่เมาะ พบว่างบประมาณเกือบทั้งหมดเพื่องานชุมชนร้อยละ 91 และเมื่อนำวิเคราะห์ผลกระทบของโครงการความรับผิดชอบต่อสังคมของ กฟผ. แม่เมาะ ที่มีต่อการพัฒนาชุมชนอย่างยั่งยืนในด้านเศรษฐกิจ สังคม ทรัพยากร และสิ่งแวดล้อม และการพัฒนาและถ่ายทอดเทคโนโลยี พบว่าอยู่ในระดับค่อนข้างน้อย-ปานกลาง ผลการวิเคราะห์แสดงให้เห็นว่า กลุ่มตัวอย่างที่เข้าร่วมโครงการต้องได้รับการศึกษาขั้นต้นก่อนร่วมโครงการและต้องได้รับคำแนะนำในการเข้าร่วมของแต่ละโครงการ เช่น เมื่อเข้าร่วมโครงการแล้วต้องสามารถสร้างรายได้ได้อย่างไร ต้องไปขายสินค้าที่ไหน เป็นต้น และ กฟผ. แม่เมาะ ต้องติดตามงานของแต่ละโครงการเพื่อนำข้อมูล

ได้มาวิเคราะห์ว่าควรจะทำโครงการต่อไปอีกหรือไม่ อีกทั้งเพิ่มการประชาสัมพันธ์แต่ละกิจกรรมที่สร้างความสัมพันธ์ระหว่าง กฟผ. แม่เมาะ กับชุมชนให้มากขึ้น

2.2 ข้อเสนอแนะเชิงนโยบาย

2.2.1 ควรพัฒนาโครงสร้างของโครงการอย่างต่อเนื่องยั่งยืนและเป็นรูปธรรม โดยมีกลยุทธ์ดังนี้

- ส่งเสริมโครงการความรับผิดชอบต่อสังคมให้ตรงกับความต้องการของชุมชนอย่างมีแบบแผนชัดเจน

- กำหนดเป้าหมายของการมีส่วนร่วมของชุมชนอย่างทั่วถึงและชัดเจน และเป้าหมายเกี่ยวกับรายได้ที่เพิ่มขึ้นและค่าใช้จ่ายที่ลดลงอย่างเป็นรูปธรรม เช่น การทำบัญชีรายรับ-รายจ่าย รายชื่อผู้เข้าร่วมโครงการ เป็นต้น ซึ่งสามารถตรวจสอบได้ในภายหลัง

- ติดตามผล ประเมินผลหลากหลายวิธี และสรุปผลของโครงการ รวมถึงวิเคราะห์ผลกระทบที่ชุมชนได้รับจากการเข้าร่วมโครงการอย่างชัดเจน

- สนับสนุนผู้ที่อยู่ในชุมชนทุกคนแสดงความคิดเห็นและการแก้ไขร่วมกันกับ กฟผ. แม่เมาะ

- สนับสนุนพัฒนาด้านการสื่อสารประชาสัมพันธ์ โดยผู้มีส่วนได้เสียได้รับรู้และเข้าใจตรงกันในทิศทางที่ถูกต้องและมีความจริงใจต่อกัน

2.2.2 ควรส่งเสริมการให้ความรู้และสนับสนุนการฝึกอบรมเกี่ยวกับวิชาชีพต่างๆ ของชุมชนอย่างต่อเนื่องยั่งยืนและเป็นรูปธรรม โดยมีกลยุทธ์ดังนี้

- ส่งเสริมอาชีพที่ชุมชนทำอยู่ โดยให้ความรู้และให้ยืมเงินลงทุนไว้อย่างชัดเจน

- ส่งเสริมแรงงานหรือลูกจ้างที่ทำงานในโครงการให้เข้าร่วมอบรมด้านวิชาชีพ เพื่อพัฒนาฝีมือและความชำนาญตามลักษณะงานที่ได้รับมอบหมาย เช่น งานธุรการ งานการเงินการบัญชี งานพัสดุ และจัดหา อบรมเกี่ยวกับโปรแกรมทางคอมพิวเตอร์ และ งานด้านช่าง อบรมเกี่ยวกับเทคโนโลยีและการเครื่องมือต่างๆ เป็นต้น ซึ่งสอดคล้องตามนโยบายความรับผิดชอบต่อสังคม มาตรฐาน ISO 26000 ด้านการจ้างงานให้มีศักยภาพ

- สร้างแรงจูงใจและให้รางวัลสำหรับครัวเรือนที่สามารถสร้างรายได้เพิ่มขึ้นและค่าใช้จ่ายลดลง หลังจากเข้าร่วมโครงการ

2.2.3 ควรจัดทำรายละเอียดแบบแผนหรือคู่มือของโครงการ เพื่อให้ผู้มีส่วนได้เสียรุ่นต่อไปนำไปพัฒนาโครงการให้มากขึ้น และสามารถส่งเสริมในระดับจังหวัดและภูมิภาคได้

เอกสารอ้างอิง

การไฟฟ้าฝ่ายผลิตแห่งประเทศไทย.(2557). รายงานเพื่อการพัฒนาอย่างยั่งยืน ประจำปี 2557, สืบค้นเมื่อ 20 พฤษภาคม 2558 จาก <http://www.egat.co.th/index.php>.